

# KEISSI 1 KAATUMINEN JA TAJUTON

Jää 10-25cm, lämpötila -14, tuulta 5m/s mantereesta, matkaa lähimmälle tielle / manner-rannalle 3km. Oskulla on lämmintä. Hän on jo ehtinyt uida tänään, ja nyt repussa on painava, märkä vaatelasti. Hän riisuu pionsa pyyhkiäkseen hikeä otsastaan eikä huomaa juuri samaan aikaan halkeamaa, johon luistin jää jumiin. Osku kaatuu eteenpäin. Painava reppu osuu Oskun takaraivoon, ja otsa osuu kuuluvalla äänellä jäähän. Osku on heti tajuton.

- Mitkä ovat ensimmäiset priorisoidut tehtävät? Miten lähdet johtamaan tilannetta?

- +5 min: Kun olette saaneet yhteyttä hätäkeskukseen saat tietää että kopteria ei saa paikalle, mutta ambulanssi on tulossa rannalle (3500m) noin 20 minuutin kuluttua. Osku on edelleen

tajuton / reagoi välillä vaisusti kun kutsutte häntä nimellä. Mitä teet?

- +12 min: Osku rupeaa oksentelemaan. Mitä teet?

- +15 min: Saat tietää että ambulanssi on sittenkin paloauto, ja että sen henkilökunta on tehnyt päätöksen että heidän ei ole turvallista tulla ulos jäälle. Mitä teet?

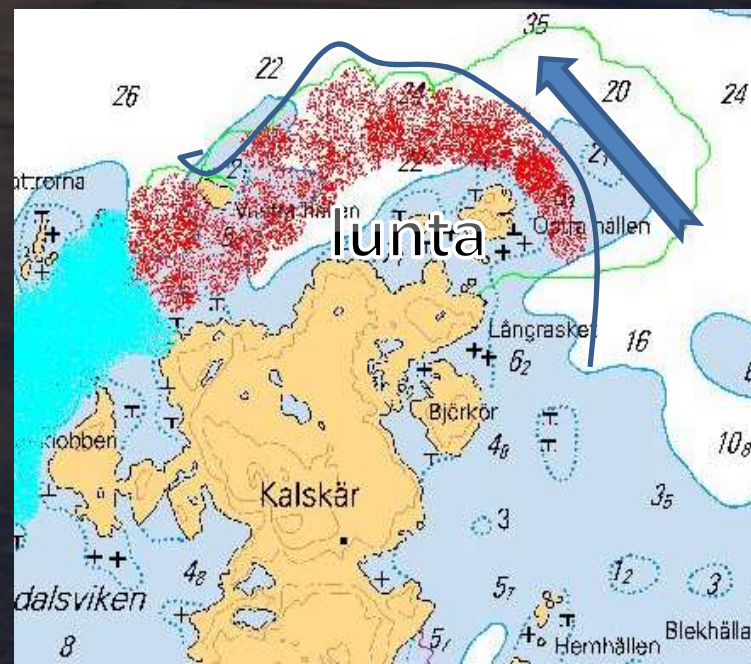
3. Mieti mahdollisia tekijöitä siihen, että tällainen pääsi sattumaan.



# KEISSI 2

Olet kymmenen henkilön ryhmän kanssa kiertämässä Kalskäriä vastapäivään kun kun heikko jää yllättää. Yrität löytää turvallisen reitin eteenpäin mutta löydät koko ajan vain heikkoa jäätä maata kohti ja näet nyt lounaassa myös avovettä. Etsiskeleminen vie aikaa, nyt aurinko laskee reilun tunnin päästä ja sinulla on vielä noin 5 km matkaa autoille suunniteltua reittiä pitkin. Jos palaat tehtyä reittiä pitkin, matkaa on 15 km. Ihan kuin tämä ei riittäisi, yksi ryhmän jäsen kaiken lisäksi valittaa polvikipuja ja luistelee hyvin hitaasti.

Millaisia vaihtoehtoja sinulla on, miten teet päätöksesi jatkosta?



aavameri



# KEISSI 3 – TUULIAVANTOALUE

## YLLÄTTÄÄ

Liikut ryhmäsi kanssa isomman meriselän yli. Jää on noin 10-12 cm paksu mutta siellä täällä olet huomannut hiljaittain jäätyneitä tuuliavantoja joissa alle 4 senttistä jäätä ja näitä tulle nyt yhtäkkiä erittäin tiheästi. Mietit juuri näistä varoittamisesta ja siitä, mitä sinun kannattaisi tehdä, kun kuulet hälinää, katsot taaksepäin ja näet että ryhmänjäsen on luistellut n.15 metriä ulos yhden yön vanhalle tuuliavannon peittämälle jälle joka peittää hänen alla.

Joutuessaan veteen henkilö ei tee mitään järkevää, vaan hengittää hyvin nopeasti ja tuijottaa eteensä yrittäen kömpelösti rikkoa jäätä eteenpäin luistelusuuntaan pääsemättä ylös. Yrität saada hänen huomiota ja huudat hänelle mitä hänen pitäisi tehdä mutta hän ei juurikaan reagoi.

Miten ajattelet tapahtunutta, miten priorisoi nyt tehtäviäsi ja miten lähtisit mahdollisesti purkaamaan tilannetta?

Mitä olisit jälkiviisaana ehkä tehnyt eri tavalla ennen tapahtunutta?



# KEISSI 4 – HIENO KEVÄTJÄINEN AAMU

Alkusanat sanottu, ristiintarkistus tehty, ja päivän suunnitelmat viestitetty. On aurinkoinen, lämmin kevätaamu kylmän yön jälkeen, ja ryhmä haaveilee upeata päivää. Kun astut jäälle, huomaat että se onkin jo hieman huolestuttavan kevätjäisen näköinen, ja päätät spontaanisesti kertoa vetämällesi tulokasryhmällä vähän kevätjäiden erikoisuuksista ja vaaroista.

Et ehdi muuta kuin aloittaa niin huomaat että Outi, sinulle uusi tuttavuus, purskahtaa itkuun. Kun ryhmäläiset huomaavat asian, kuulet takaa hiljaisen kommentin, ettei kuulopuheen mukaan ole ollenkaan järkevää liikkua tämän näköisillä jäillä ja että toinen vetäjä oli eilen sanonut että jäät rupeavat olemaan todella vaarallisia.

Miten reagoit päivän uusiin käännteisiin, mitä päätöksiä teet ja miksi?



## KEISSI 5 – VILLE EI VIIHDY

Sinulla on päivälle mahtavia suunnitelmia. Energia virtaa suonissasi, kun aurinko osuu naamaasi ja kova tuuli, jota olet suunnitellut vievän ryhmää kauas ulkosaariston läpi aina päivän loppupisteeseen, työntää kehoasi eteenpäin horisonttia kohti. Ryhmä näyttää olevan yhtä innostunut kuin sinä.

Sitten katsot Villeä. Kaikki ryhmässäsi ovat retkiluistelleet ainakin muutamia kertoja ennen, paitsi Ville, joka on tehnyt ainoastaan pienen alokasretken plus kuulemma joku retki ystävän kanssa kauan sitten. Hänellä on tuijottava, eristäytynyt ilme, ja huomaat nyt että hän on ollut aivan hiljaa jo kauan. Kun lähdet hänen luo kyselemään voinnista ja ilmeestä, hän myöntää, että jalat, eteenkin oikea jalka, sattuu jalkapohjasta koko ajan enemmän. Olette suorittaneet reitistä 4 km, 24 km jäljellä, nyt on vain pikkusaaria ja jääkenttää joka suuntaan paitsi taaksepäin ja loppupiste.

Miten lähdet ajattelemaan tilannetta ja toimintaasi?



# KEISSI 6 RYHMÄSSÄ ERI MIELIPITEITÄ

Tausta:

Jää 6-11cm, heikoimpiakin alueita ja muutama tuuliavanto, lämpötila -11, tuulta 2m/s mantereelta, 12 hengen ryhmä plus vetjäjä (sinä) ja apuvetjäjä (sinulle uusi tuttavuus, ensimmäistä kautta vetäjänä toimiva)

Jotenkin hieman ontuva retki. Olisit halunnut vauhdilla eteenpäin hienossa kelissä, mutta pari ryhmänjäsentä pysähtyvät koko ajan kokeilemaan jäätä ja apuvetjäjänsikin jarruttelee mielestäsi pahasti ja leikki ohuemmillä jäillä muun ryhmän odottaessa lähelläsi. Lounaan jälkeen juuri nämä henkilöt rupeavat keskustelemaan keskenään, että haluaisivat lyhyintä reittiä lähtörannalle eikä sitä tunnin pidempää, jota olet suunnitellut että retkestä tulisi ajallisesti sellainen kuin kommunikoitu.

Kun sovit muun ryhmän kanssa, että hauskinta ja järkevintä on pitää kiinni alkuperäisestä suunnitelmasta, apuvetjäjä ja kaksi muuta yllämainittua sanovat että he irtautuvat tapauksessa tekevät oman, lyhyemmän retken takaisin. Mitä ajattelet ja teet? Millaisia

jälkitoimipiteitä?



# KEISSI 7 VETÄJÄ HUOLESTUTTAA SINUA

Merijää - jää 0-12cm, heikoimpiakin alueita ja muutama tuuliavanto, lämpötila -11, tuulta 2m/s mantereelta, 12 hengen ryhmä plus vetjäjä (sinä) ja apuvetjäjä (sinulle uusi tuttavuus, ensimmäistä kautta vetäjänä toimiva)

Jotenkin hieman ontuva retki. Olisit halunnut vauhdilla eteenpäin hienossa kelissä, mutta pari ryhmänjäsentä pysähtyvät koko ajan kokeilemaan jäätä ja apuvetjäjänsikin jarruttelee mielestäsi pahasti ja leikki ohuemmilla muun ryhmän odottaessa lähelläsi. Lounaan jälkeen juuri nämä henkilöt rupeavat miettimään, että haluaisivat lyhyintä matkaa lähtörannalle eikä sitä tunnin pidempää reittiä, jota olet suunnitellut että retkestä tulisi ajallisesti sellainen kuin kommunikoitu. Kun sovit muun ryhmän kanssa, että hausointa ja järkevintä on pitää kiinni alkuperäisestä suunnitelmasta, apuvetjäjä ja kaksi muuta yllämainitut sanovat että he siinä tapauksessa tekevät oman, lyhyemmän retken takaisin. Mitä ajattelet ja teet?



# KESKUSTELKAA SEURAAVISTA TILANTEISTA

- Henkilö päättää eraantua ryhmästä keskellä matkaa ("toi toinen on minusta hienompi reitti, ja voi olla että kaveri on mökillään").
- Henkilö haluaa koko ajan ottaa ohjaimet ("mielestäni olisi paljon parempaa mennä jäärajalle asti, ketkäs tulee mun kanssa?")
- Henkilö on aivan hiljaa koko aamupäivän, ja istuu lounastauollakin vähän matkan päässä kaikista muista.
- Puolet ryhmästä haluaisi tehdä suunniteltua pitempää retkeä upeiden jääolosuhteiden takia, mutta yksi ryhmänjäsen sanoo olevansa suht puhki ja muilla ei paljon mielipiteitä.
- 20 minuttia lounastaon jälkeen keksit laskea osallistujat ja niitä on ryhmässä 14, vaikka sinulla on muistikuva että aamupäivällä laskit että niitä on 15.



AJATUKSIA SIITÄ MITEN EHKÄ TOIMISIT?